



# 2月定例Web会議

(2025年2月14日)



# 2月定例Web会議

(2025年2月14日)



- 議 題① 12月 事故報告について
- 議 題② 安全教育動画について意見交換
- 議 題③ 7年度社会貢献活動に向けての意見交換

連絡・調整事項等

令和6年度の実技講習会、競技大会、会議開催実績と予定

令和7年度の実技講習、競技大会、会議開催予定

**三塚顧問のアドバイス**

# 議題① 1 2月事故報告について

## 0 事故件数／保有車両数

今回はR 6. 4 から遡り保有車数を修正、データを見直し

(回答各社の全保有車両数

→ 回答各社の**事故報告対象車両数に修正**)

このため、

**6年の事故件数／保有車両数の推移を修正することとなった**

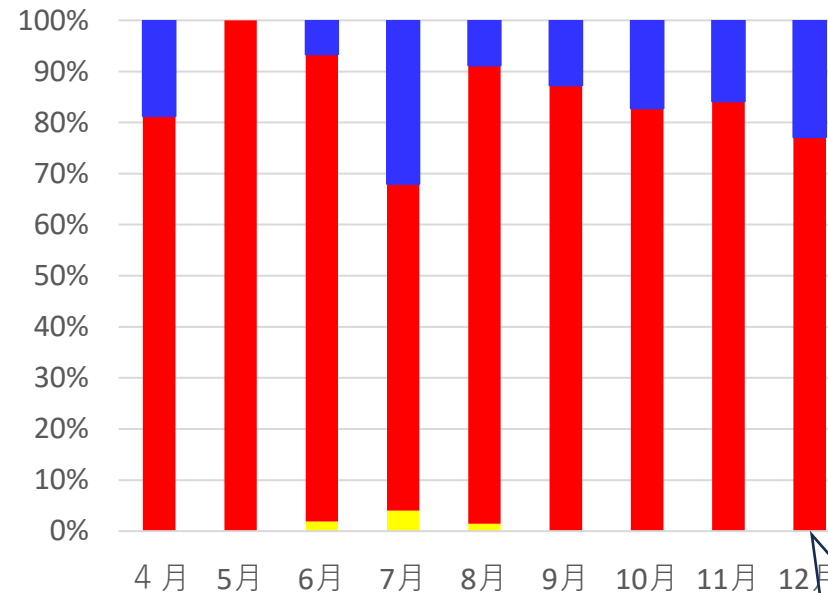
事故件数／対象車両数※ (%)

※報告社の車両数により異なる



— R 6 年度 事故件数/保有車数(%)

## 1 搭乗車両区分

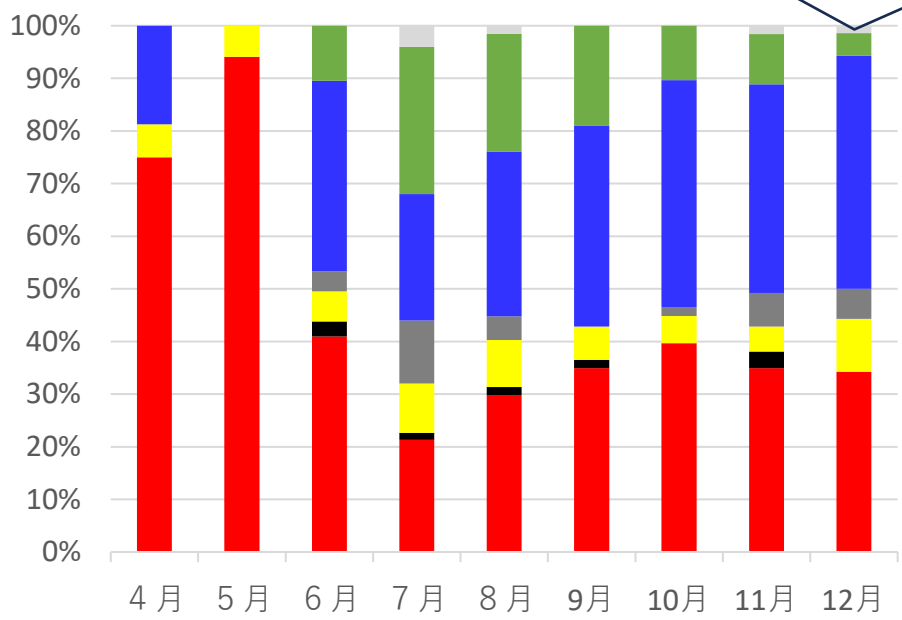


■ 自転車 ■ バイク ■ 四輪車

継続して保有台数の多いバイク比率大  
12月は、バイク77%、四輪23%

## 2 事故形態について

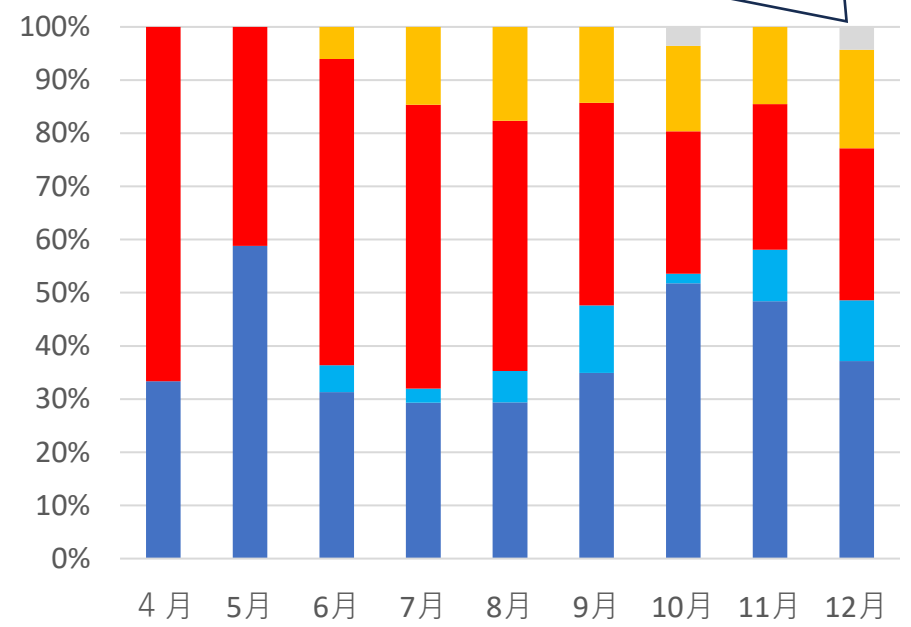
自損事故、相手四輪、被害事故 が3大形態であるが  
 1 2月は、自損事故34%、相手四輪44%  
 また、相手自転車が10%も占めた。



- 自損事故
- 事故相手方 人
- 事故相手方 自転車
- 事故相手方 二輪車
- 事故相手方 四輪車
- 被害事故
- 不明

## 3 事故発生の道路状況

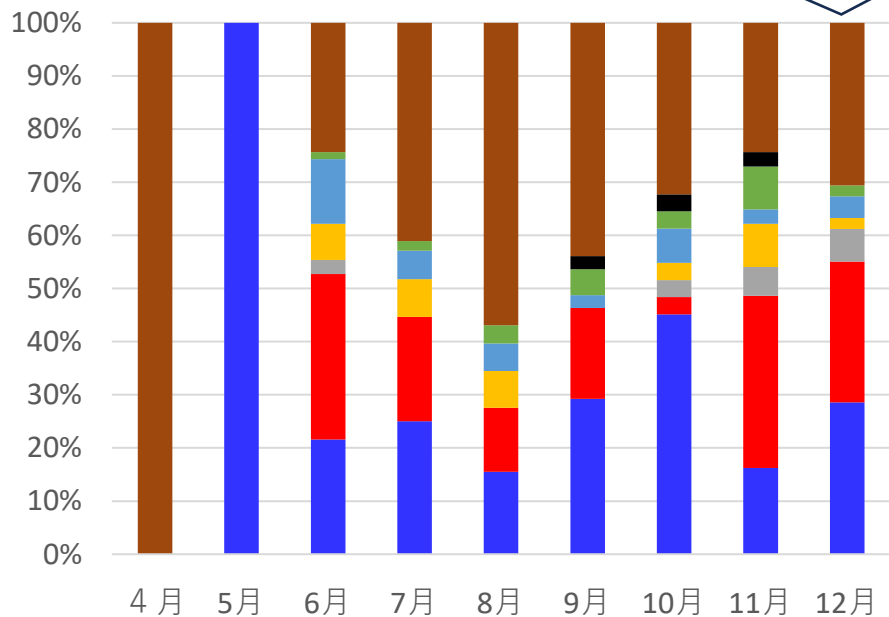
単路直線、交差点、路外等その他 の比率大  
 1 2月は、単路直線39%、交差点30%、その他路外20%



- 単路直線
- 単路カーブ
- 交差点
- 路外等その他
- 不明

## 4 事故発生状況（自損事故を除く）

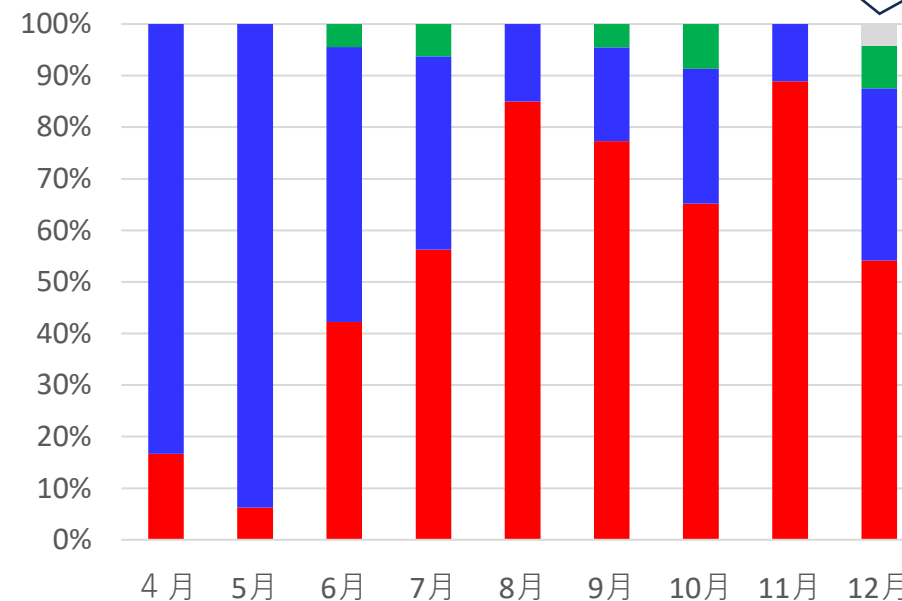
直進時追突、直進出会い頭、その他被追突等の比率が大  
12月は、直進時追突29%、直進出会い頭27%、  
その他被追突等30%



- 直進時追突
- 直進時出会い頭
- 直進時正面衝突
- 右折時
- 左折時
- 進路変更
- バイクすり抜け
- その他被追突等
- 不明

## 5 自損事故区分

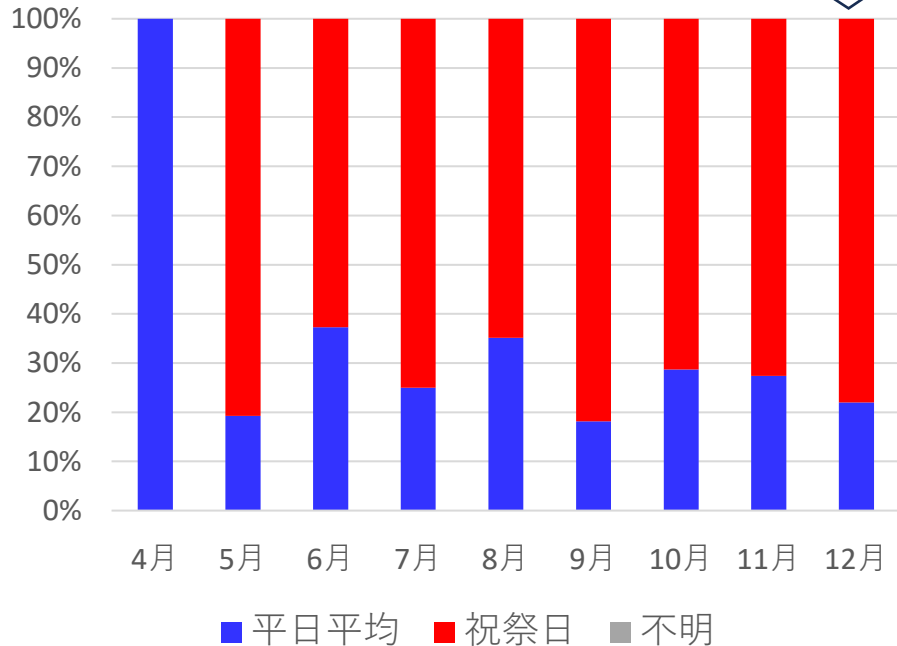
継続してバイク転倒比率が大きい  
12月は54%バイク転倒、33%衝突



- 転倒
- 衝突
- その他
- 不明

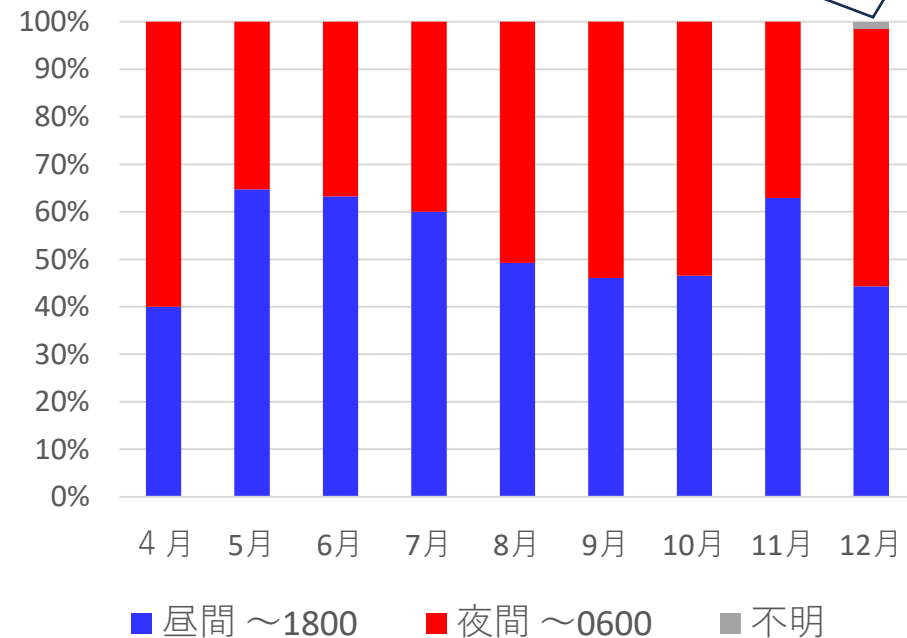
## 6 事故発生曜日

平日の平均に対し休祝日の比率が大  
12月は、休祝日の事故発生は、平日平均の3.6倍



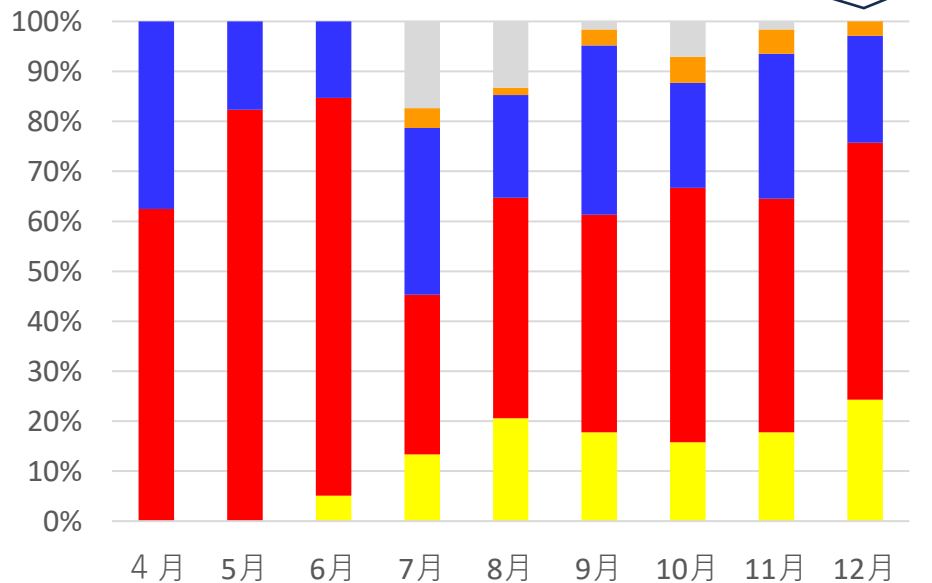
## 7 事故発生時間帯

日没が早くなり昼間時間帯比率が増加傾向だったが  
12月 昼間44%、夜間54%



## 8 年齢区分

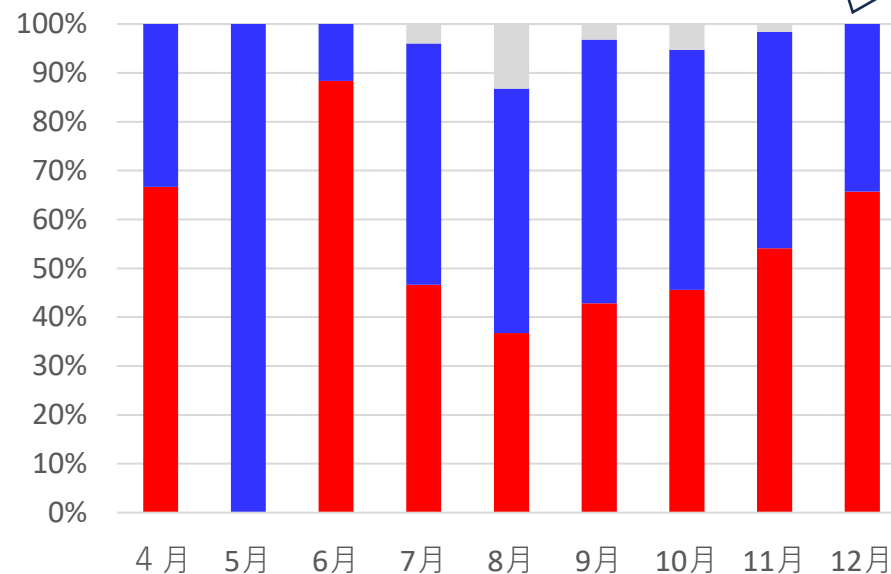
継続して未成年~20代までの比率が大  
 12月は、未成年から20歳代76%  
 30代~50代21%、60歳以上3%



■ 18歳未満 ■ 18歳~20代 ■ ~50代 ■ 60歳~ ■ 不明

## 9 宅配勤務年数

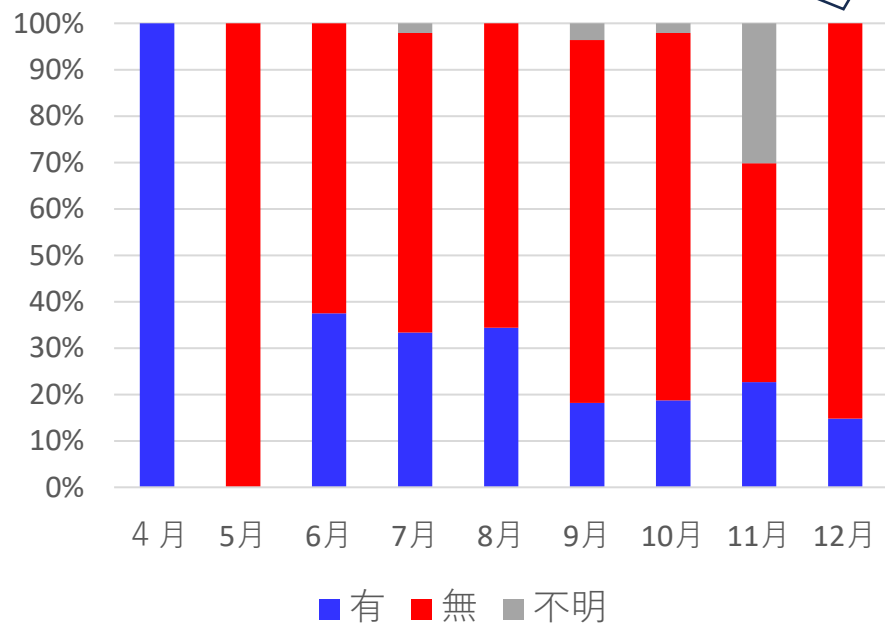
1年未満、1年以上ほぼ同程度だったが  
 12月は、1年未満66%で増大



■ 1年未満 ■ 1年以上 ■ 不明

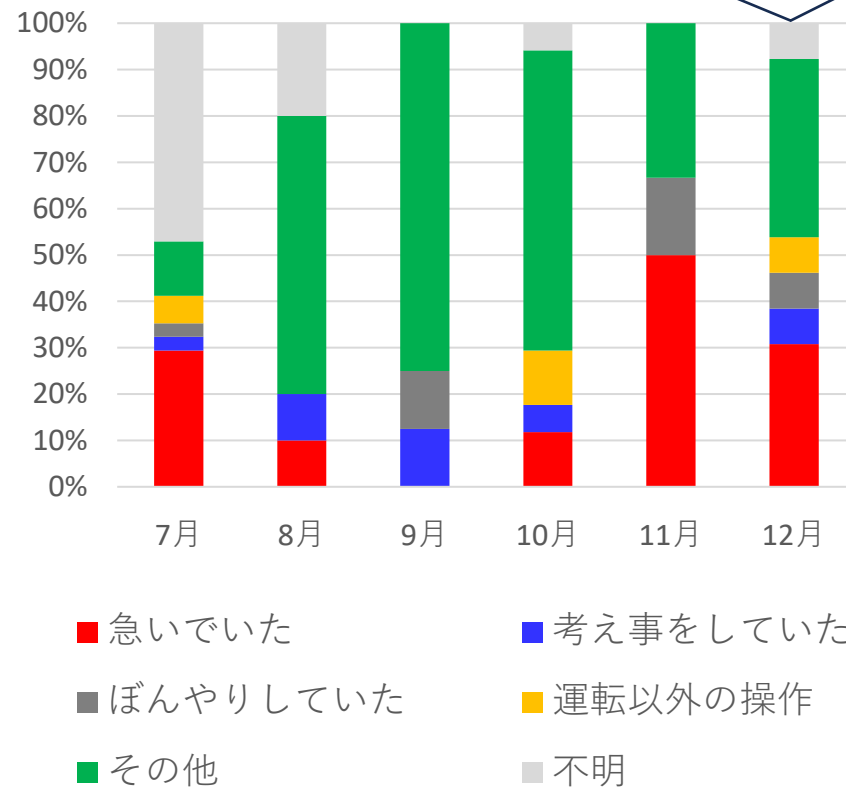
## 10 バイク事故の二輪免許保有状況

バイク事故は原付免許のみ者の比率が大  
12月は、原付免許のみ85%、二輪免許保有者は15%



## 11 事故時の当方心理状態等（被害事故を除く）

回答数が限られるが、その他、不明を除くと  
「急いでいた」の比率が多い傾向  
12月は、その他、不明を除くとを「急いでいた」57%

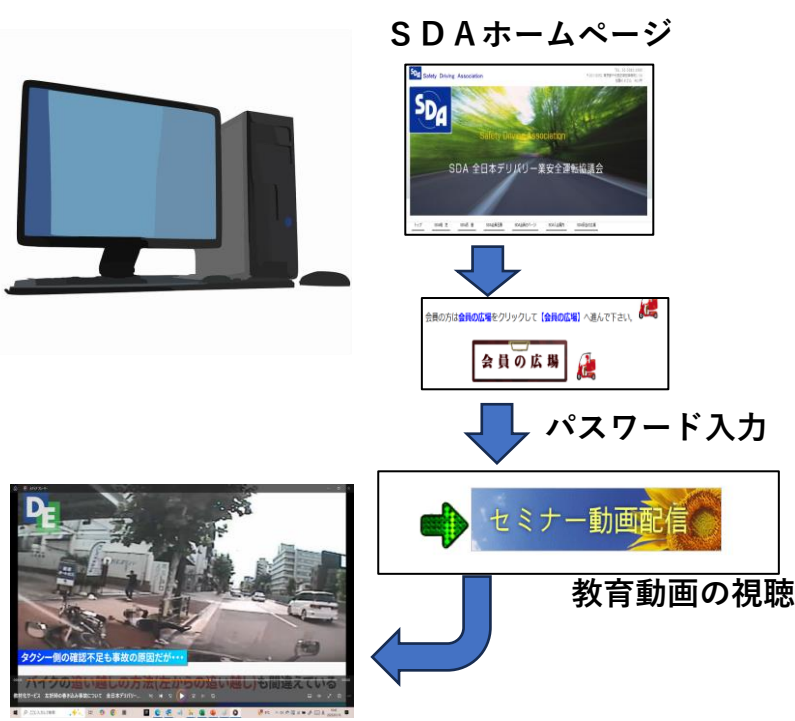




# 議題② 安全教育動画について意見交換

## 意見交換

<b>6年度安全教育画像</b>	<ul style="list-style-type: none"> <li>・教育利用状況について</li> <li>・テーマ（バイク事故に限定）、画像時間（10分程度）について</li> <li>・画像（車両からのドラレコ画像）、使用要領（HPから会員限定（パスワード）で視聴）について</li> <li>・その他</li> </ul>
<b>今後の対応</b>	前提：バイク教育画像制作には、バイクのドライブレコーダー画像が不可欠 今後の対応について意見聴取

No	教育動画のテーマ、ポイント	動画使用要領
①	<b>「四輪車左折時のバイクの巻き込み事故について」</b> 1 左からの違法な追い越しは避ける 2 ヘルメット、プロテクターを正しく着用する	 <p>SDAホームページ</p> <p>↓</p> <p>会員の方は会員の広場をクリックして【会員の広場】へ進んで下さい</p> <p>↓</p> <p>パスワード入力</p> <p>↓</p> <p>セミナー動画配信</p> <p>↓</p> <p>教育動画の視聴</p>
②	<b>「生活道路走行時の運転のポイント」</b> 生活道路は住宅地にあつて道路も狭い道路で一般的に見通しの良くない道路	
③	<b>「トラックに追突される危険性」</b> 信号待ちトラックの前面下方の死角	
④	<b>「前方車両との車間距離」</b> 相手の反射的脇見を前提としての車間距離、他の交通の死角に入らない運転	
⑤	<b>「進路変更について」</b> <ul style="list-style-type: none"> <li>・進路変更の合図の時期と方法</li> <li>・進路変更はリスクのある行為、後方確認の重要性</li> <li>・車両からバイクは見えにくい死角に入る、遠くに見える)</li> </ul>	
⑥	<b>制作中</b>	

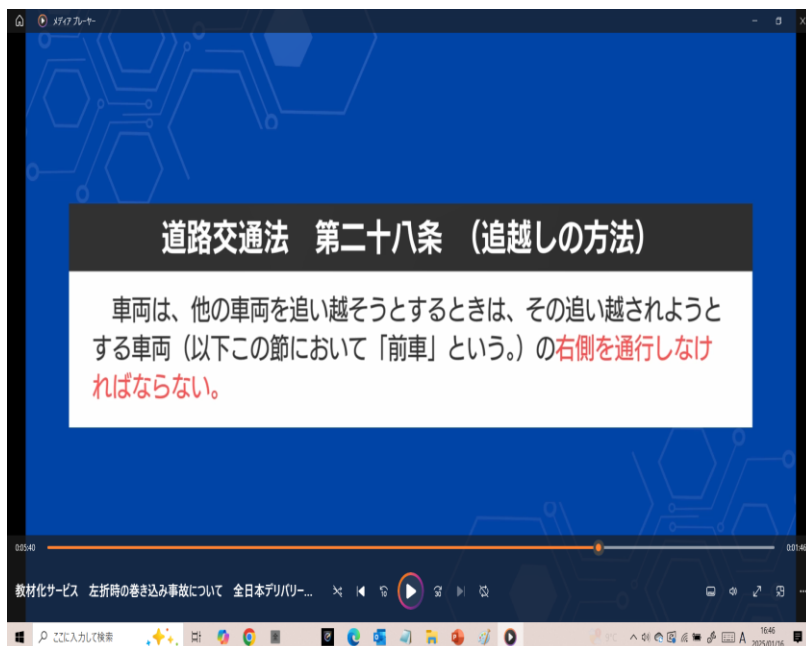
## 教育用動画①のHP掲載の御案内

<https://drive.google.com/file/d/13uk3bU1ueat22pmn3ISDd0jABeNNWCvd/view?usp=sharing>

### テーマ

「四輪車左折時のバイクの巻き込み事故について」  
バイク搭乗時のポイント

- 1 左からの違法な追い越しは避ける
- 2 ヘルメット、プロテクターを正しく着用する



## 教育用動画②をHP掲載の御案内

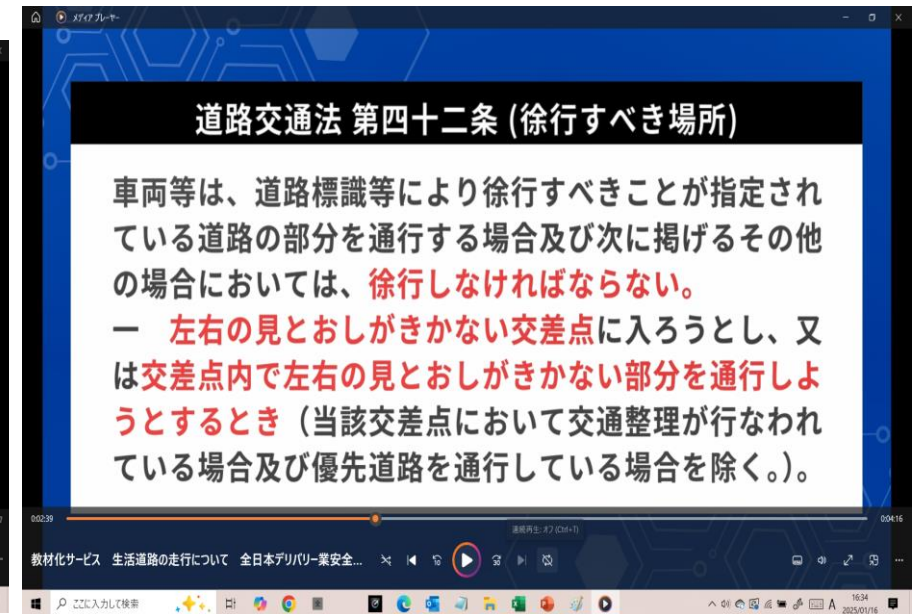
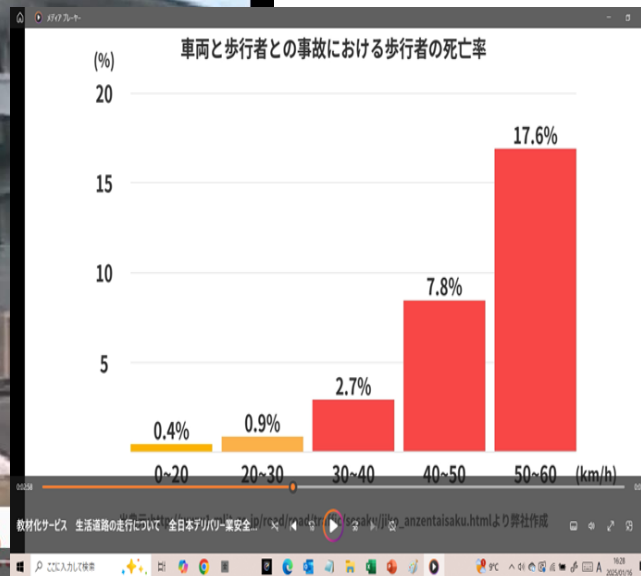
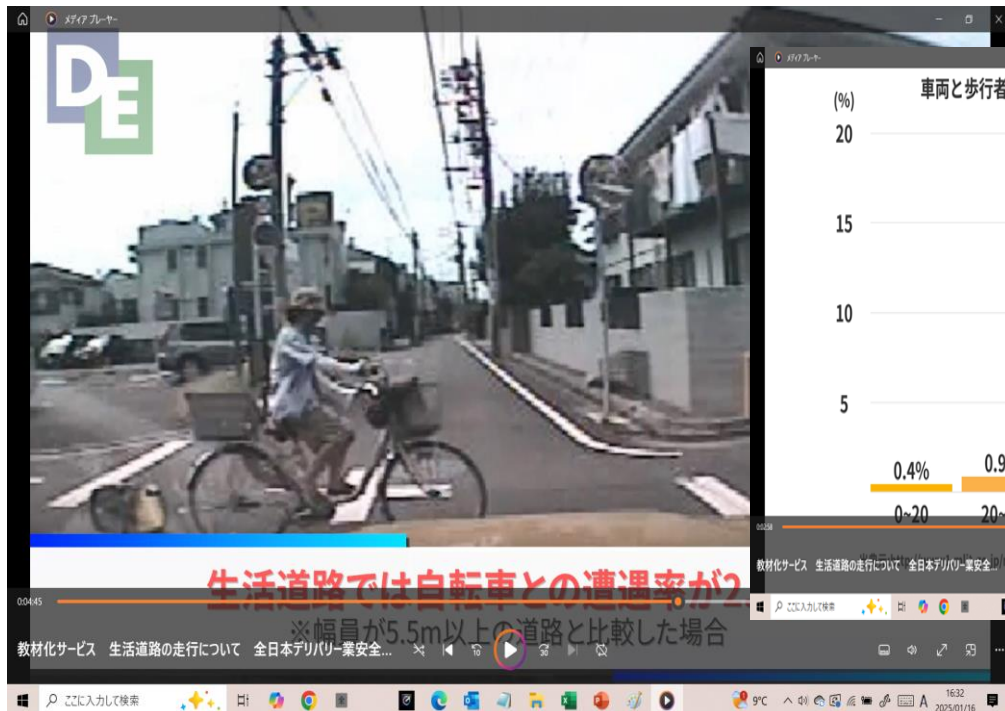
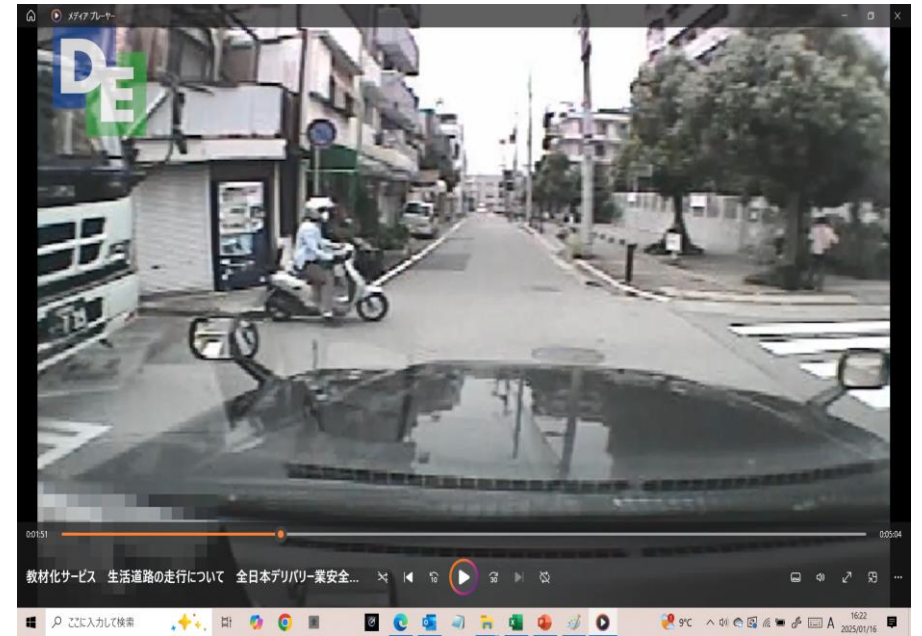
<https://drive.google.com/file/d/136tL3aondHMUpGnBCs3CkqXPohLBRbh8/view?usp=sharing>

### テーマ

#### 「生活道路走行時の運転のポイント」

生活道路は住宅地にあつて道路も狭い道路で一般的に見通しの良くない道路と思います。

宅配業務等においては、頻繁に使用する道路でもありますので注意が大切と認識します。



## 教育用動画③、④のHP掲載の御案内

<https://drive.google.com/drive/folders/1xhghcko6HrvzhFltvn-1vLA1eif7zxpR?usp=sharing>

テーマ

「トラックに追突される危険性」

信号待ちトラックの前面下方の死角



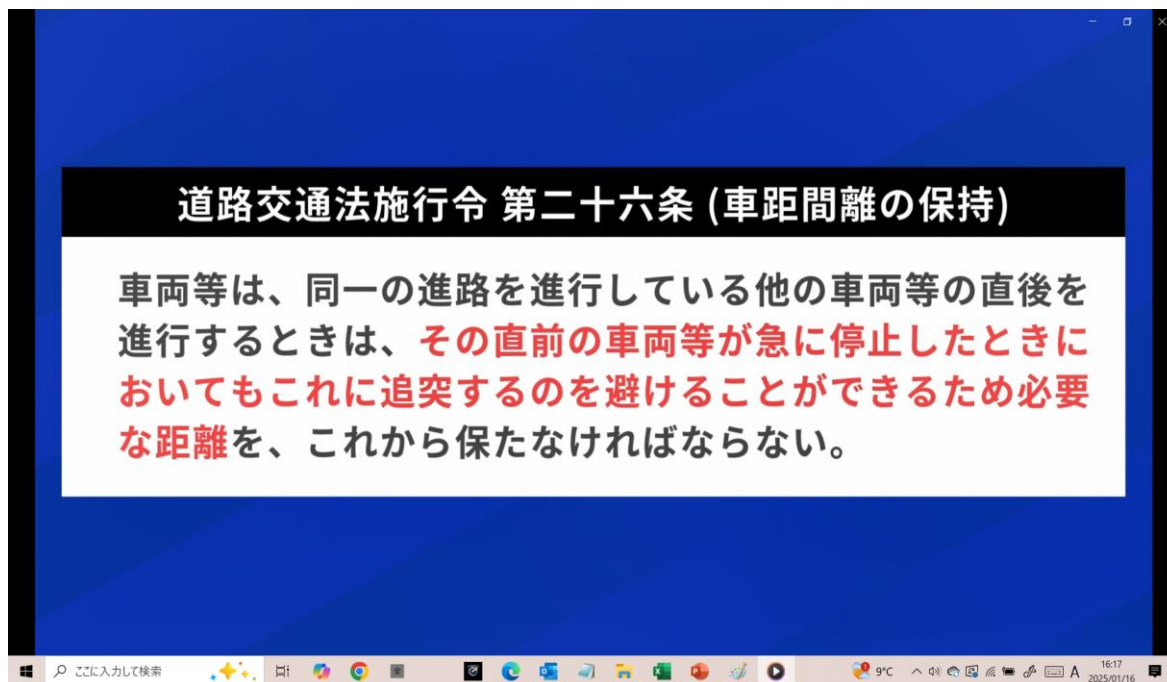
## 教育用動画③、④のHP掲載の御案内

<https://drive.google.com/drive/folders/1xhghcko6HrvzhFltvn-1vLA1eif7zxpR?usp=sharing>

テーマ

「前方車両との車間距離」

相手の反射的脇見を前提としての車間距離、他の交通の死角に入らない運転



## 教育用動画⑤のHP掲載の御案内

[https://drive.google.com/file/d/1DEsgrMkF0pDJ\\_ILQn9C8IujWZ6JfX0S0/view?usp=sharing](https://drive.google.com/file/d/1DEsgrMkF0pDJ_ILQn9C8IujWZ6JfX0S0/view?usp=sharing)

テーマ

「進路変更について」

- ・進路変更の合図の時期と方法
- ・進路変更はリスクのある行為、後方確認の重要性
- ・車両からバイクは見えにくい  
(死角に入る、遠くに見える)



### 道路交通法 第五十三条（合図の時期及び方法）

- 同一方向に進行しながら進路を左方・右方に変えるとき。  
→その行為をしようとする時の**三秒前**のとき。

### 道路交通法 第二十六条の二（進路の変更の禁止）

- 車両は、みだりにその進路を変更してはならない。
- 2 車両は、進路を変更した場合にその変更した後の進路と同一の進路を後方から進行してくる車両等の速度又は方向を急に変更させることとなるおそれがあるときは、進路を変更してはならない。



	A	B	C
	15m	30m	50m
1	17	100	200
2	17		
3	19		
4	16		
5	22		
6	17		
7	17		
8	17		
9	15		
10	27		
11	17		
12	17		
13	15		
14	17		
15	17		
正解	2		
不正解	13		
	86.67%		

### 進路変更時のポイント

- ①相手からこちらが見えていない可能性があることを意識する。
- ②ミラー越しに存在が分かっていても、相手からは、**遠くに見える可能性がある**ことを意識する。

# 議題③ 7年度社会貢献活動に向けての意見交換

6年度社会貢献活動	概要
①高齢者運転免許自主返納支援活動に参加	<ul style="list-style-type: none"> <li>・警視庁、埼玉県・神奈川県・香川県各警察本部の自主返納活動に会員各社協力</li> <li>・東京都では、(株)サンライズサービス、(株)ストロベリーコーンズ、(株)フォーシーズが参加し、自主返納高齢者へサービス提供</li> </ul>
②岩手県警察本部高齢者見守り通報制度参加	<p>岩手県警本部交通部の要請より同県内の(株)ストロベリーコーンズ、日本ピザハット(株)、(株)フォーシーズが高齢者見守り通報活動を実施</p>
③警視庁交通部チラシ配布 神奈川警察本部生活安全部のチラシ配布 その他のチラシ配布	<p>警視庁交通部依頼により、(株)カクヤス「なんでも酒やカクヤス 巣鴨駅前店」が巣鴨署管内で交通安全チラシ300部配布（令和6年8月）</p> <p>神奈川警察本部生活安全部依頼で、(株)フォーシーズが県内に防犯チラシ9千部配布（令和6年12月）。チラシ下部へ当協議会が配布を注記し、協議会広報活動に協力</p> <p>警視庁蒲田警察署管内で令和7年3月末までに(株)ワタミが高齢者向けの交通安全チラシを約1万部配布予定</p> <p>令和6年中に、(株)ピザ・ロイヤルハットが徳島県交通安全対策協議会から依頼されたチラシ2千部を配布</p>
④チラシ・ポスターの会員への配布	<p>内閣府の春秋交通安全運動チラシ各300部配、神奈川県交通安全対策協議会の5月自転車マナーアップポスター100部、夏の交通事故防止ポスター100部、年末の交通事故防止ポスター100部、警視庁交通部「あごひも・プロテクター」ポスター700部配布</p>
⑤PDFチラシの各会員への送付	<ul style="list-style-type: none"> <li>・内閣府、警察庁交通企画課、警視庁交通部、埼玉県警本部交通部及び京都府警本部交通部等依頼のPDFチラシをその都度送信。</li> <li>・ペダル付き電動バイクについて警視庁、埼玉県警本部、京都府警本部各交通部からのPDFチラシを各会員へ送信。京都府警本部交通部からの「パーソナルモビリティ安全利用官民会議のガイドライン」のPDFを会員に送信。</li> <li>・令和6年11月1日道路交通法改正より「ながらスマホ」、「酒気帯び運転」厳罰化を受け、警視庁交通部及び埼玉県警本部交通部からのPDFチラシを会員に送信。当協議会独自のWORDチラシ配信。</li> <li>・毎月及び臨時の神奈川県・千葉県警本部生活安全部のPDF月報を送信、犯罪抑止意識の向上を図った。</li> </ul>

### 高齢者見守り通報制度への御協力をお願いについて

交通事故に遭遇する危険性の高い高齢者を見つけた際には、積極的な110通報をお願いします。

お年寄りなどが...

**歩行者**

- 道路の真ん中を歩いたり、道路上に居ている。
- 交通頻繁な道路で、突然、道路を横断すると、交通事故に遭いそうである。

**自転車**

- ふらつきながら自転車に乗っている。
- 自動車専用道路を自転車で行っている。

**自動車**

- 蛇行運転や逆走運転をしている。
- 信号無視などの交通違反を繰り返している。

※ 上記以外多くでも所見で、交通事故に遭遇しそうな危険がけら、及び110通報をお願いします。

岩手県警察

### 自転車 防犯クイズ

自転車道の被害が一番多い場所はどこでしょう？

A. 商業施設 B. 道路上 C. 駐輪場 D. 住宅

被害に遭った自転車が無断駐輪の割合は、どちらでしょう？

A. 55.5% B. 66.6%

被害場所は？

住宅 41.6% 駅前 66.6%

その他 14.8%

2,947件も増加！！

R4 11,645件 R5 8,499件

過去2年の発生件数

神奈川県警察

### こんな話にダメされない！

役所を名乗って…  
運付金の手続きはATMでできます

息子を名乗って…  
女性を妊娠させて示談金が必要

業者を名乗って…  
ウイルス対策で電子マネーが必要

被害防止のポイント

- ★ 留守留守番電話に設定し、相手を確認してから電話に出しましょう。
- ★ 迷惑電話防止機能付きの携帯電話を活用しましょう。
- ★ 自宅の電話番号を変更する

神奈川県 自転車安全利用五則

自転車も のれば車のなかまいり

「九都県市一斉」  
自転車マナーアップ強化月間

5.1~31

夏  
交通事故防止運動

7月 11-20

### ピカッと、安全！

早めのライトと反射

9月30日(月)は「交通安全事故死0を目指す日」

秋の全国交通安全運動

9月30日(月)は「交通安全事故ゼロを目指す日」

内閣府

### あごひも！

胸部プロテクター

秋の全国交通安全運動

9月30日(月)は「交通安全事故ゼロを目指す日」

内閣府

### 千葉県警察からのお知らせ

軽微な罰金徴収状況 (令和6年5月末)

軽微な罰金 (1万円未満) 約12,800件 (前年比+1,800件)

軽微な罰金 (1万円以上) 約4,000件 (前年比+1,000件)

SNSでの「自決通」に関する注意

高前ドライバーの死亡事故多発

千葉県警本部生活安全部

### 自転車のスマホ・酒気帯び 罰則強化

自転車の「ながら運転」、酒気帯び運転が厳罰になります！

※令和6年11月1日に施行されます。

自転車の「ながら運転」

- スマホなどを手に持って運転する。
- スマホなどを手に持って画面を見続ける。
- 6月以下の懲役又は10万円以下の罰金
- 「ながら運転」をして交通の危険(交通事故など)を生じた場合
- 1年以下の懲役又は30万円以下の罰金

自転車の酒気帯び運転

- 従来は「酒気帯び運転」に罰則が適用されていましたが、法改正により、「酒気帯び運転」にも罰則が適用されます。
- 3年以下の懲役又は50万円以下の罰金
- ※「酒気帯び運転」については、従来より6年以下の懲役又は100万円以下の罰金です。

令和6年11月1日 道路交通法改正

自転車運転中の新たな罰則

3Dd 全日本デリバリー業安全運転協議会

警察庁・都道府県警察

## 7年度社会貢献活動について意見交換

6年度各社の社会貢献活動  
(前記活動以外の追加項目)の確認

- ・ 6年度総括理事会において追加して紹介する予定
- ・ 次年度社会貢献活動への反映（拡充、拡大等）

7年度社会貢献活動について

- ・ 6年度会社貢献活動を継続予定  
前記の①高齢者運転免許自主返納支援活動に参加から  
⑥PDFチラシの各会員への送付の活動
- ・ 各社の次年度社会貢献活動の追加予定
- ・ その他社会貢献活動に関する情報、意見の確認



## 連絡・調整事項

## 令和6年度実技講習会等実施状況

No.	6年度		実施場所	実技指導担当	備考
	月日(曜)	人数			
1	4/8(月)	12	豊島自動車練習所	池袋署、三交機、二普協	済
2	5/14(月)	17	寺原自校(熊本)	同校	済
3	5/21(火)	10	ファインモータースクール上尾	〃	済
4	6/9(日)	9	府中免許センター	府中署、府中安協、二推	済
5	9/23(月)	3	豊島自動車練習所	池袋署、三交機、二普協	済
6	9/27(金)	5	中央自動車学校(岩手)	同校、講話 岩手県警察本部	済
7	9/27(金)	2	ラウイトライビングスクール蒲田	蒲田署	済
8	9/29(日)	0	府中免許センター	府中署、府中安協、二推	中止
9	10/16(水)	7	伏見デルタ	同校	済
10	10/17(木)	39	荒川自然公園(自転車)	荒川警察署、荒川区共催	済
11	11/10(日)	0	安全運転教育センター	府中署、府中安協、二推	中止
12	11/11(月)	11	東福岡自校	福岡県警察交機隊、二普協	済
13	11/11(月)	14	北方自校(北九州市)	北九州市警察部 機動警察隊	済
14	11/19(火)	4	寺原自校(熊本)	同校	済
15	11/24(日)	0	安全運転教育センター	府中署、府中安協、二推	中止
16	11/28(木)	3	保土ヶ谷公園A駐車場	保土ヶ谷署、ホワットエンジェルズ	済
17	2/17(月)	0	都南自校	相模原南警察署、交通事故防止隊	合同講習・不参加
合計		136			

## 令和6年度競技大会

No.	6年度		実施場所	大会名	備考
	月日(曜)	人数			
1	9/7(土)	45	安全運転中央研修所	#25SDAセーフティコンテスト	済
2	10/23(水)	40	警視庁交通安全教育センター	#21警視庁・SDA共催安全運転競技大会	済

## 令和6年度会議等開催計画

No.	月日(曜)	会議名(場所)	備考
1	4/12(金)	4月定例会議(日本倶楽部 第四会議室)	済
2	5/17(金)	5月定例会議(日本倶楽部 第四会議室)	済
3	6/11(水)	令和6年度 定時総会・懇親会(海運クラブ)	済
4	7/5(金)	7月定例会議(日本倶楽部 第四会議室)	済
5	8/23(金)	8月定例会議(日本倶楽部 第四会議室)	済
6	9/20(金)	9月定例会議(日本倶楽部 第四会議室)	済
7	10/18(金)	10月定例会議(日本倶楽部 第四会議室)	済
8	11/8(金)	11月定例会議(日本倶楽部 第四会議室)	済
9	12/4(水)	12月定例会及び忘年会(華菜樓 新宿店)	中止
10	1/10(金)	1月定例会議(神戸大学東京六甲クラブ会議室 帝劇ビル地下2階)	済
11	<b>2/14(金)</b>	<b>2月定例Web会議</b>	
12	3/14(金)	令和6年度 総括理事会(神戸大学東京六甲クラブ会議室 有楽町電気ビル南館地下1階)	

## 令和7年度実技講習会等計画 (要望確認)

No.	6年度		実施場所	実技指導担当	備考
	月日(曜)	人数			
1	4月上中旬		豊島自動車練習所	池袋署、三交機、二普協	
2	5/13(火)		寺原自校(熊本)	同校	
3	5/20(火)		ファインモータースクール上尾	//	
4	6月		場所 未定	府中署、府中安協、二推	合同講習
5	7月~9月		豊島自動車練習所	池袋署、三交機、二普協	
6			中央自動車学校(岩手)	同校、講話 岩手県警察本部	
7			ライトライティングスクール蒲田	蒲田署	
8			場所 未定	府中署、府中安協、二推	合同講習
9					
10				要検討	
11					
12	10月~11月		伏見デルタ	同校	
13			荒川自然公園(自転車)	荒川警察署、荒川区共催	
14			場所 未定	府中署、府中安協、二推	合同講習
15			東福岡自校	福岡県警察交機隊、二普協	
16			北方自校(北九州市)	北九州市警察部 機動警察隊	
17			場所 未定	府中署、府中安協、二推	
18			保土ヶ谷公園A駐車場	保土ヶ谷署、ホワイトエンジェルズ	
19			要検討		
20	2月~3月? 要望ck		都南自校	相模原南警察署、交通事故防止隊	合同講習
合計					

## 令和7年度競技大会計画

No.	6年度		実施場所	7年度大会名	備考
	月日(曜)	人数			
1	9/6(土)		安全運転中央研修所	#26SDAセーフティコンテスト	
2	10/22(水)		警視庁交通安全教育センター	#22警視庁・SDA共催安全運転競技大会	

## 令和7年度会議等開催計画

No.	月日(曜)	会議名(場所)	備考
1	4月18日(金)	4月定例会議(神戸大学東京六甲クラブ会議室 有楽町電気ビル南館地下1階)	
2	5月	5月定例Web会議	
3	6/6(金)	令和7年度定時総会・懇親会(海運クラブ)	
4	7月	7月定例Web会議	
5	8月	8月定例会議(神戸大学東京六甲クラブ会議室 有楽町電気ビル南館地下1階)	
6	9月	9月定例Web会議	
7	10月	10月定例会議(神戸大学東京六甲クラブ会議室 有楽町電気ビル南館地下1階)	
8	11月	11月定例Web会議	
9	12月	12月定例会議及び忘年会	
10	1月	1月定例会議(神戸大学東京六甲クラブ会議室 有楽町電気ビル南館地下1階)	
11	2月	2定例Web会議	
12	3月	令和7年度 総括理事会(神戸大学東京六甲クラブ会議室 有楽町電気ビル南館地下1階)	

定例会議へのご参加  
ありがとうございました。

